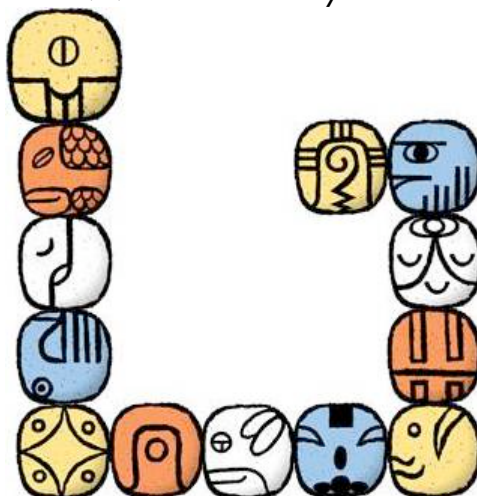


ONDA INCANTATA DEL SEME GIALLO

Potere della Fioritura

(dal 27 gennaio all'8 febbraio 2017-Anno della Tempesta 11)



**N S 1. 29. 7. 18. Kali. Argento. Mantra: HRIM. Centro Segreto. Unità Psi
Crono: KIN 134 (venerdì 27-1-2017)**

SEME MAGNETICO GIALLO – Kin 144

SEME: Azione: **INDIVIDUARE.** Potere: **FIORITURA.** Essenza: **CONSAPEVOLEZZA.**

MAGNETICO: Azione: **ATTRARRE.** Potere: **UNIFICARE.** Essenza: **PROPOSITO.**

Portale Magnetico, unifica il Proposito. Qual è la mia meta?

Nell'Onda Incantata del Seme Giallo ci sono i 10 Portali di Attivazione Galattica che sono gli occulti perfetti dei 10 portali che abbiamo vissuto nell'Onda Incantata del Serpente Rosso.

Con quest'onda incantata del Seme Giallo, inizia il 12° Tzolkin (che si compone di 20 onde incantate) che commento; la prima onda fu proprio quella del Seme, e da quel momento ho scritto 220 (20 x 11) onde incantate. Mi scuso se a volte posso essere ripetitiva, ma non è facile scrivere 11 volte sullo stesso argomento, anche se in tempi diversi, e può succedere di ripetere alcuni concetti e idee di base. Vi ringrazio di cuore per la vostra fedeltà e per le vostre dimostrazioni di affetto in tutti questi anni. Di certo, quando mi metto a scrivere una nuova onda, non rileggo mai quelle precedenti dello stesso segno. Grazie di leggerle e... andiamo avanti! Come sapete, le onde incantate sono parte del Calendario delle 13 Lune e della Legge del Tempo – gli insegnamenti di José Argüelles/Valum Votan.

Entriamo in questa nuova onda incantata del Seme Giallo in cui individuiamo o mettiamo a fuoco la fioritura, instillando nella nostra coltivazione tutta la consapevolezza e coscienza possibile. Cominciamo con una semplice domanda: Chi sono io? Si possono dare tante risposte quante sono le persone che esistono sul pianeta. Possiamo però focalizzarci su ciò che sentiamo e non su ciò che crediamo di essere. Forse la domanda può essere formulata diversamente: che cosa sono io? Posta

in questi termini, ci induce a riflettere un po' di più, a scendere nell'interiorità e cercare di entrare in connessione senza alcuno stimolo e senza idee preconcepite.

È possibile che per rispondere a queste due domande ci vorrà tutto il tempo del mondo – e magari non sarà neanche sufficiente per arrivare a una soluzione concreta e reale. Perché, andando più in profondità: che cos'è la vita? Perché o per che cosa viviamo? Sono felice di chi sono, quello che faccio, dico, sogno, vivo e desidero ottenere nei miei giorni in questo pianeta? Riesco a guardare un poco più in alto oppure metto a fuoco la consapevolezza solo sul piano materiale, nel possedere, comprare, tenere...?

Che cos'è la coscienza? Dove si trova nel corpo? La posso toccare, massaggiare, modificare – e guarire, se credo che sia malata? Il Seme ci racconta che lei, così minuta che in certi casi si riesce a malapena a vederla, contiene la potenzialità di qualcosa di molto grande e bello; affinché possa fiorire e crescere, ha bisogno di attenzioni speciali e concrete da parte nostra. Un Seme si pianta oggi, e va curato ogni momento del qui e ora. Non è possibile annaffiare o concimare ieri né domani – solo oggi, e nel momento adatto in cui ne ha bisogno.

Quando vogliamo ottenere qualcosa di molto importante nella vita, prepariamo il nostro presente per ricevere il progetto, disponiamo quanto necessario, attraendo da dentro persone o oggetti consoni al nostro obiettivo prioritario. Quando tutto è stato preparato, cominciamo a cercare il Seme adatto, che contenga nella sua interiorità ciò che vogliamo ottenere con il nostro sforzo personale e con le necessarie attenzioni. Dopodiché semplicemente lo piantiamo, con una piccola cerimonia in cui prendiamo coscienza di ciò che stiamo realmente programmando affinché un giorno sia completo, ma tenendo conto che dobbiamo mantenerlo in vita e farlo crescere nel nostro qui e ora. Se le nostre attenzioni non saranno adeguate, ciò che abbiamo piantato morirà o muterà in qualcos'altro che non è ciò che originariamente abbiamo piantato; è perché lo abbiamo trattato in maniera diversa e ciò che abbiamo ottenuto non è ciò che volevamo: strada facendo si è persa la sua pura essenza, e ora è un ibrido.

Quando succede che il risultato ottenuto è un altro, ce ne rendiamo conto, o semplicemente lo accettiamo così come l'abbiamo creato, senza ricordare il Seme originario? La riflessione è importante perché ci mostra se ciò che viviamo lo facciamo con coscienza o semplicemente ci arriva e, senza pensarci, lo prendiamo per buono.

In altre occasioni non abbiamo bisogno di piantare il Seme poiché sembra che, inconsciamente o in passato, fu piantato, e ora, senza bisogno di pensare e senza bisogno di lavorare, ci arriva il premio della sua fioritura che è diventata realtà. L'essere interiore si veste da bel fiore, con una gran presenza celeste e una squisita fragranza cosmica, e si mostra alla divinità sorridente e riconoscente, perché è arrivato dove voleva come uno spirito nell'evoluzione della Terra.

QUESTO – E MOLTO DI PIÙ – È IL SEME: NOI, L'ESSERE, L'ESSENZA DIVINA, LA COSCIENZA CHE A VOLTE RIFLETTE PRIMA DI RISPONDERE, MENTRE ALTRE VOLTE NON HA BISOGNO DI STIMOLI

O RISPOSTE – SEMPLICEMENTE “È”. PER QUESTO LA RISPOSTA ALLA DOMANDA “CHI – O CHE COSA – SONO IO?”, IN QUESTI MOMENTI HA BISOGNO DI UNA RIFLESSIONE; MA DOMANI, QUANDO LA NOSTRA LUCE SI ELEVERÀ MOLTO PIÙ DI ORA, SARÀ IMMEDIATA PERCHÉ VERRÀ DALL’ALTO, DAL NOSTRO ESSERE COSCIENTE CELESTE, PIÙ IN LÀ DEL NOSTRO TEMPO E DEL NOSTRO SPAZIO. SIAMO SEMI COSMICI E DIVINI CAPACI DI DARE FRUTTI PIENI DI ENERGIA SUPREMA!

Siamo nella **Luna Risonante** della Scimmia della Sintonia.

È l’**Onda Incantata n° 12** dello Tzolkin, onda Gialla di maturazione; la seconda della Genesi della Scimmia e la quarta del **Castello Blu** Ovest del Bruciare, Corte della Magia: *Trasforma la Stella*.

Il **Seme Giallo** è il segno n° 4 e negli **Archetipi Galattici** è conosciuto come **L’Innocente**.

N S 1. 29. 7. 19. Alfa. Turchese. Mantra: HRAUM. Gola. Unità Psi Crono: KIN 135 (sabato 28-1-2017)

SERPENTE LUNARE ROSSO – Kin 145

SERPENTE: Azione: **SOPRAVVIVERE**. Potere. **FORZA VITALE**. Essenza: **ISTINTO**.

LUNARE: Azione: **STABILIZZARE**. Potere: **POLARIZZARE**. Essenza: **SFIDA**.

La Camera Lunare polarizza la Sfida. Quali sono gli ostacoli?

Il Serpente ci offre la stabilità quando, dopo aver analizzato tutti gli ostacoli che ci si presentano, decidiamo che vogliamo prendere una strada che ci avvicina ad una fioritura. E il giardiniere del nostro campo, dove vediamo crescere i Semi che abbiamo piantato, siamo noi, che ogni giorno analizziamo palmo per palmo la terra e curiamo la sua evoluzione.

AD OGNI AZIONE CORRISPONDE LA SUA REAZIONE, OGNI COSA HA IL SUO OPPOSTO, IL BIANCO E IL NERO, DENTRO E FUORI, SOPRA E SOTTO... ALL’INTERNO DELLE POLARITÀ C’È LA SOLUZIONE, CHE COMPRENDE TUTTE LE POSSIBILITÀ NEL SUO VENTAGLIO. QUANDO OTTENIAMO UN RISULTATO, LO VEDREMO COME QUELLO CHE CI DÀ STABILITÀ E CI AIUTA A SOPRAVVIVERE FINO A QUANDO GIUNGEREMO ALLA SUCCESSIVA TAPPA EVOLUTIVA. L’ISTINTO CI PERMETTE DI SALVARCI DA SITUAZIONI COMPLICATE CHE POTREBBERO AVERE CONSEGUENZE NEFASTE. RICORDA, TUTTO È PERFETTO E VIVIAMO CIÒ CHE CI DARÀ GLI INSEGNAMENTI NECESSARI NEL MOMENTO OPPORTUNO – CHE LO COMPRENDIAMO O MENO.

N S 1. 29. 7. 20. Limi. Giada. Mantra: HRUM. Plesso Solare. Unità Psi Crono: KIN 136 (domenica 29-1-2017)

ALLACCIATORE DEI MONDI ELETTRICO BIANCO – Kin 146 – Portale di Attivazione Galattica

ALLACCIATORE DEI MONDI: Azione: **UGUAGLIARE.** Potere: **MORTE.**
Essenza: **OPPORTUNITÀ.**

ELETTRICO: Azione: **VINCOLARE.** Potere: **ATTIVARE.** Essenza: **SERVIZIO.**
La Camera Elettrica attiva il servizio. Come posso raggiungere la meta?

Il giorno di oggi ci dà la possibilità di attivare la nostra coscienza con le opportunità che la vita ci mostra nel qui e ora. Ci ricorda che tutto nasce e muore, come noi, e che l'importante è saper vivere queste perle del qui e ora; prendere le decisioni giuste per essere persone migliori, e andare al di là del mondo dell'ego e delle emozioni, che ci possono tenere intrappolati.

IL VINCOLO CON IL NOSTRO ESSERE ESISTE FIN DALLA PRIMA VOLTA CHE SIAMO NATI. L'IMPORTANTE È ARRIVARE A RICONOSCERE QUESTA CONNESSIONE CHE CI DÀ LA FELICITÀ AL DI LÀ DELLA MATERIA E DELLE COSE DELLA VITA CHE OGNUNO DI NOI CONDUCE. D'ACCORDO, ABBIAMO OBIETTIVI DA RAGGIUNGERE, MA LA COSA PIÙ IMPORTANTE È ESSERE E RESTARE IN CONTATTO CON LA PARTE PIÙ ELEVATA DI OGNUNO, CON IL MONDO INTERIORE, CON I MONDI MAGICI A CUI SI ARRIVA ATTRAVERSO I CINQUE SENSI CONOSCIUTI E ALLA COSCIENZA.

N S 1. 29. 7. 21. Silio. Oro. Mantra: HRAIM. Cuore. Unità Psi Crono: KIN 137 (lunedì 30-1-2017)

MANO AUTOESISTENTE BLU – Kin 147 – Portale di Attivazione Galattica
MANO: Azione: **CONOSCERE.** Potere: **REALIZZAZIONE.** Essenza: **GUARIGIONE.**

AUTOESISTENTE: Azione: **MISURARE.** Potere: **DEFINIRE.** Essenza **FORMA.**
La Camera Autoesistente definisce la forma. Qual è la forma dell'Azione?

La Mano ricorda al Seme che lei gli dà la conoscenza per realizzare le azioni di cui ha bisogno e per attrarre la coscienza al di là dell'attenzione superficiale. La forma con cui ognuno di noi vede la vita è così diversa... che se vogliamo predicare agli altri affinché facciano ciò che noi crediamo giusto, siamo in errore.

L'OBIETTIVO DA RAGGIUNGERE PUÒ ESSERE LO STESSO PER VARIE PERSONE, MA CI SONO INFINITI MODI DI REALIZZARLO. NON È NECESSARIO IMPORRE AGLI ALTRI LA NOSTRA MANIERA SPECIALE DI VEDERE LA VITA. POTREMO PARLARNE, PER STIMOLARE LE IDEE, MA MAI OBBLIGARE QUALCUNO A SEGUIRE ESATTAMENTE LE NOSTRE CREDENZE. NON ESISTONO DUE PERSONE UGUALI. POSSIAMO SEGUIRE GLI INSEGNAMENTI DI ALTRI, MA SEMPRE ADATTANDOLI E TRASFORMANDOLI IN QUALCOSA DI DIVERSO E PERSONALE, SOLO PER NOI.

MEDITAZIONE DEL PONTE DELL'ARCOBALENO CIRCUMPOLARE!

<http://www.13lune.it/arguments.php?idArgs=36>

N S 1. 29. 7. 22. Dali. Onice. Mantra: OM. Corona. Unità Psi Crono: KIN 138 (martedì 31-1-2017)

STELLA INTONANTE GIALLA - Kin 148 - Portale di Attivazione Galattica
STELLA: Azione: **INFONDERE BELLEZZA**. Potere: **ELEGANZA**. Essenza: **ARTE**.

INTONANTE: Azione: **COMANDARE**. Potere: **AUTORITÀ**. Essenza: **RADIANZA**.

La Torre Intonante riunisce le risorse e irradia il comando.

Eptade 28, Gialla, *“L'Illuminazione Illumina la Navigazione”*. Oggi la Stella ci permette di prendere il potere per trasformare la nostra vita in una perfetta opera d'arte. Brilliamo come astri nel firmamento, la nostra radianza è dovuta ad azioni che vanno al di là dell'ego e delle emozioni intense. Solo la mente è capace di decidere in che posizione si trova la nostra vita; la coscienza manifesta è il risultato delle decisioni elevate che ci mettono in connessione con l'essere superiore.

PERMETTI ALLA TUA BELLEZZA INTERIORE DI AFFIORARE E DI DIFFONDERSI TUTTO INTORNO A TE. SE POSSIEDI UN DONO SPECIALE, APPROFITTA E SVILUPPALO: TI DARÀ PIÙ FELICITÀ E TI AIUTERÀ A FAR FIORIRE E AD INFONDERE BELLEZZA IN TUTTO QUELLO CHE SI IMPREGNERÀ DELLA SUA ESSENZA. I RICORDI PIACEVOLI CI DANNO FELICITÀ, MA NON È BENE VIVERE SOLO DI ESSI, PERCHÉ SONO PARTE DI UN PASSATO CHE È GIÀ SUCCESSO E ORA È UN'ALTRA EPOCA, IN CUI SI VIVE IN MANIERA DIVERSA. AVANTI, SEI UN ARTISTA CON I DONI NECESSARI PER CREARE ED ESPANDERE L'AMORE DI DIO TUTTO INTORNO A TE!

FIN QUI ABBIAMO STABILITO LA BASE GALATTICA DELL'AZIONE

N S 1. 29. 7. 23. Ossidiana. Mantra: HRAM. Radice. Unità Psi Crono: KIN 165, Portale di Attivazione Galattica (mercoledì 1-2-2017)

LUNA RITMICA ROSSA – Kin 149 – Portale di Attivazione Galattica

LUNA: Azione: **PURIFICARE**. Potere: **ACQUA UNIVERSALE**. Essenza: **FLUSSO**.

RITMICA: Azione: **EQUILIBRARE**. Potere: **ORGANIZZARE**. Essenza: **UGUAGLIANZA**.

La Camera Ritmica organizza l'uguaglianza. Amministra la sfida.

La Luna arriva per aiutarci a purificare, a lasciarci alle spalle i comportamenti e i ricordi che la coscienza conserva ma che non vogliamo ricordare. Se impariamo a fluire con equilibrio, la vita sarà molto più organizzata e avremo meno sorprese inaspettate e sgradevoli. Tuttavia, ricordiamo che è proprio negli eventi difficili e nelle situazioni impreviste che impariamo a sopravvivere e a percorrere la via nuova più liberamente, una volta che ci siamo purificati.

LA LUNA MUOVE LE EMOZIONI; PER QUESTO, UNA VOLTA CHE LE ABBIAMO RICONOSCIUTE, È IL MOMENTO ADATTO PER PURIFICARLE E, SE NECESSARIO, PERDONARE O PERDONARCI PER GLI EVENTI DI UN PASSATO CHE NON HA PIÙ ALCUNA RILEVANZA – PERCHÉ NON TORNERÀ MAI PIÙ. SE CI È RIMASTA DENTRO QUALCHE SCHEGGIA DEL PASSATO, CIÒ CHE È VERAMENTE

IMPORTANTE È IMPARARE LA LEZIONE PER NON DOVER TORNARE A VIVERLA – E, SE SUCCEDA, VIVERLO CON UN’ALTRO SENTIRE E TRASMUTARLO QUANTO PRIMA POSSIBILE, PER NON RITROVARCI CON UNA NUOVA CARICA EMOTIVA.

**N S 1. 29. 7. 24. Gamma. Cristallo. Mantra: HRAHA. Terzo Occhio. Unità Psi Crono: KIN 165, Portale di Attivazione Galattica (giovedì 2-2-2017)
CANE RISONANTE BIANCO, Kin 150 – Portale di Attivazione Galattica
CANE: Azione: AMARE. Potere: CUORE. Essenza: LEALTÀ.
RISONANTE: Azione: ISPIRARE. Potere: CANALIZZARE. Essenza: SINTONIA.**

La Camera Risonante canalizza l’ispirazione. Sintonizza Servizio e Azione.

Quando arriva il Cane, sappiamo che ci porta l’amore e la lealtà che dobbiamo avere innanzitutto verso noi stessi. In questo caso ci invita a canalizzare e a sintonizzarci con gli obiettivi necessari affinché la nostra coscienza ci possa parlare e noi la possiamo ascoltare, al di là dei concetti o delle abitudini con cui la viviamo. Sentire amore è fondamentale, poiché questo amore viene dal cuore ed è universale.

È IMPORTANTE DIFFERENZIARE I TIPI DI AMORE CON CUI CI IDENTIFICHIAMO. ESISTE L’AMORE FRATERO, L’AMORE DELL’AMICIZIA, L’AMORE DI COPPIA E SOPRATTUTTO QUELLO CHE LI COMPRENDE TUTTI: L’AMORE UNIVERSALE E INCONDIZIONATO CHE VIENE DA DIO ED È DEPOSITATO DENTRO DI NOI. LO CULLIAMO NEL CUORE ANCHE SE NON È VISIBILE, LO SENTIAMO E LO REGALIAMO IN ALCUNE OCCASIONI DELLA NOSTRA VITA.

**N S 1. 29. 7. 25. Kali. Argento. Mantra: HRIM. Centro Segreto. Unità Psi Crono: KIN 165, Portale di Attivazione Galattica (venerdì 3-2-2017)
SCIMMIA GALATTICA BLU – Kin 151 – Portale di Attivazione Galattica
SCIMMIA: Azione: GIOCARE. Potere: MAGIA. Essenza: ILLUSIONE.
GALATTICA: Azione: MODELLARE. Potere: ARMONIZZARE. Essenza: INTEGRITÀ.**

La Camera Galattica modella l’integrità. L’Azione ottiene la forma.

La Scimmia, con il suo gioco, aiuta il Seme a recuperare l’integrità, chiedendosi se abbiamo integrato la sua onda precedente della Scimmia Blu e se fa già parte del nostro continuo presente (vedi: <http://www.13lune.it/fileupload/OndScimmia.pdf>). Perché ci dà l’armonia di cui la vita ha bisogno per riflettere prima di rispondere e farlo in base alle nostre credenze più salde, senza bugie o inganni. Ricorda che quando credi che stai ingannando qualcun altro, in realtà il primo ad essere ingannato sei tu stesso, nel credere o dire qualcosa che non vibra dentro di te.

COME SAREBBE DIVERSA LA VITA, SE TUTTI FOSSIMO SINCERI E VIVESSIMO LE SITUAZIONI COME SE SI TRATTASSE DI UNA PARTITA A CARTE! LÌ USIAMO L’INGEGNO E LE STRATEGIE PER AVANZARE E ARRIVARE ALLA META, SENTENDOCI VINCITORI E MERITANDO LA COSCIENZA INFINITA E L’ILLUMINAZIONE DELLO SPIRITO CHE CI ACCOMPAGNA. È IMPORTANTE GIOCARE SENZA TRUCCHI, SENZA

SPIRITO VENDICATIVO, SOLO CON STRATEGIE VERITIERE E LEALI, PARTECIPANDO AL GIOCO CON LA COSCIENZA DELL'ESSERE DI LUCE CHE SIAMO.

N S 1. 29. 7. 26. Alfa. Turchese. Mantra: HRAUM. Gola. Unità Psi Crono: KIN 176, Portale di Attivazione Galattica (sabato 4-2-2017)

UMANO SOLARE GIALLO – Kin 152 – Portale di Attivazione Galattica

UMANO: Azione: INFLUENZARE. Potere: LIBERO ARBITRIO. Essenza: SAGGEZZA.

SOLARE: Azione: REALIZZARE. Potere: PULSARE. Essenza: INTENZIONE.

La Torre Solare pulsa l'intenzione. L'Azione è posta in movimento.

Per realizzare il proposito del Seme è necessario che, come esseri umani, utilizziamo il libero arbitrio. A volte crediamo di avere poca cultura, di essere ignoranti o di non avere la capacità di risolvere le nostre faccende con la nostra conoscenza – ma non è così. La maggior parte delle qualità umane si possono coltivare e studiare, e così facendo possono essere integrate nelle nostre vite. Siamo saggi e poderosi, si tratta solo di ricordarlo e avere l'intenzione di conseguire gli obiettivi che non avevamo mai immaginato di poter raggiungere. La vita ci affascinerà se siamo capaci di sorprenderla, e i primi ad esserne sorpresi saremo noi stessi (se mi si passa il gioco di parole).

È MOLTO IMPORTANTE CONSIDERARE E ANALIZZARE LE VOLTE CHE SIAMO VERAMENTE NOI A DECIDERE, SENZA STIMOLI ESTERNI CHE FACCIANO SÌ CHE LA RISPOSTA INCLINI DA UN LATO O DALL'ALTRO. SIAMO TUTTI INFLUENZATI. GLI ALTRI SONO IL RIFLESSO DI CIÒ CHE CONSIDERIAMO BENE O MALE NELLA NOSTRA VITA E CI SERVE PER DECIDERE IN ULTIMA ISTANZA SE FARE O NON FARE. SE CI CREDIAMO LIBERI, CERCHIAMO DI AGIRE E DECIDERE LE SOLUZIONI SENTENDO CHE NIENTE CI POTRÀ CONDIZIONARE. SONO COSCIENTE CHE LA MIA VITA DIPENDE DA ME!

FIN QUI L'ESTENSIONE SOLARE DEL RITMO DELL'AZIONE

N S 1. 29. 7. 27. Limi. Giada. Mantra: HRUM. Plesso Solare. Unità Psi Crono: KIN 176, Portale di Attivazione Galattica (domenica 5-2-2017)

VIANDANTE DEL CIELO PLANETARIO ROSSO – Kin 153 – Portale di Attivazione Galattica

VIANDANTE DEL CIELO: Azione: ESPLORARE. Potere: SPAZIO. Essenza: VIGILANZA.

PLANETARIO: Azione: PRODURRE. Potere: PERFEZIONARE. Essenza: MANIFESTAZIONE.

La Camera Planetaria perfeziona la manifestazione. Azione e Sfida s'incontrano.

La strada la creiamo e la esploriamo ogni momento della nostra vita. La credenza di ciò che troveremo alla fine, è ciò che ci permette e ci spinge a deciderci ad attraversarla o a evitarla. Sappiamo realmente dove stiamo andando? Ciò che è successo ieri ci ha portato ad oggi in maniera cosciente o non ce ne siamo nemmeno resi conto? Qual è la nostra realtà quotidiana? La amiamo o ci rende infelici?

Rispettiamo il nostro spazio personale necessario per mantenere l'intimità e la connessione con l'essere interiore? Vigiliamo su quali sono le persone con cui ci sentiamo a nostro agio e quali quelle con cui ci sentiamo sempre in soggezione? Perfezioniamo la nostra maniera di comportarci quando esploriamo il più profondo del nostro sentire? Conosco la differenza tra l'essere, lo spirito, l'anima, la coscienza, la mente, e quella tra la connessione, la canalizzazione e la ricettività? Con quali esseri credo di essere in connessione?

CAMMINIAMO SULLA TERRA E I NOSTRI PASSI CI AVVICINANO AL CIELO. SENZA PAURA, CON FORZA E DECISIONE, CAMBIAMO STRADA O LAVORO O AMICI, SE CREDIAMO CHE COSÌ FACENDO CI AVVICINIAMO DI PIÙ ALLA NOSTRA ESSENZA DIVINA. QUANDO LASCEREMO IL CORPO, RESTERÀ QUI E DIVENTERÀ POLVERE, MA L'ESSERE SUPERIORE CHE LO ABITA PASSERÀ A UN ALTRO LIVELLO DI COSCIENZA, TRASPORTANDO QUELLO CHE È RIUSCITO AD IMPARARE NEGLI ANNI DELLA NOSTRA VITA.

N S 1. 29. 7. 28. Silio. Oro. Mantra: HRAIM. Cuore. Unità Psi Crono: KIN 176, Portale di Attivazione Galattica (lunedì 6-2-2017)

MAGO SPETTRALE BIANCO – Kin 154 – Portale di Attivazione Galattica

MAGO: Azione: **INCANTARE.** Potere: **ATEMPORALITÀ.** Essenza: **RICETTIVITÀ.**

SPETTRALE: Azione: **LASCIAR ANDARE.** Potere: **DISSOLVERE.** Essenza: **LIBERAZIONE.**

La Camera Spettrale libera dal servizio. L'Azione dissolve il servizio.

Oggi termina la Luna Risonante della Scimmia della Sintonia, dopo 28 giorni nei quali che ci è riuscito più facilmente sintonizzarci con le sfere superiori di luce e ricevere l'ispirazione – ognuno a seconda dei propri bisogni. Il Mago è colui che ci permette, con coscienza, di disfarci di ciò che è superfluo, di quello che non ci serve più e che rallenta il nostro avanzamento evolutivo; allo stesso tempo si sente felice di condividere con gli altri tutte le esperienze di vita che lo hanno aiutato a crescere nello spirito. Siamo atemporali, non abbiamo inizio né fine, anche se la nostra piccola mente non lo può comprendere. Quante volte abbiamo chiesto all'universo qualcosa di importante per noi e abbiamo ricevuto la risposta? La percepiamo se siamo ricettivi e attenti ai segnali che ci arrivano da più in là del tempo e dello spazio, dalla atemporalità.

SIAMO CREATURE DIVINE SENZA TEMPO NÉ SPAZIO, CHE IMPARANO A VIVERE COME FRATELLI E AD AMARSI AL DI LÀ DI CREDENZE, RAZZE E LUOGHI GEOGRAFICI DI RESIDENZA. DAPPERTUTTO ESISTONO PERSONE SPECIALI, AMOREVOLI E PREMUROSE, CAPACI DI AIUTARE GLI ALTRI LIBERANDO INFORMAZIONE E CONOSCENZA. QUANDO CI GUARDIAMO CON OCCHI SPECIALI, VIVIAMO TUTTI INCANTATI, SENZA GIUDICARE NÉ CRITICARE, ACCETTANDO CHE CIASCUNO È COSÌ COM'È ED È IMPEGNATO NEL PROPRIO PROCESSO EVOLUTIVO.

MEDITAZIONE DEL PONTE DELL'ARCOBALENO CIRCUMPOLARE!

LUNA GALATTICA DEL FALCO DELL'INTEGRITÀ. MATRICE CENTRALE, HUNAB KU 21. VIVO CIÒ IN CUI CREDO? GALATTICO: AZIONE: MODELLARE. POTERE: ARMONIZZARE. ESSENZA: INTEGRITÀ. DAL 7 FEBBRAIO AL 6 MARZO 2017. ANNO TEMPESTA 11.

N S 1. 29. 8. 1. Dali. Onice. Mantra: OM. Corona. Unità Psi Crono: KIN 88, Portale di Attivazione Galattica (martedì 7-2-2017)

AQUILA CRISTALLO BLU – Kin 155 – Portale di Attivazione Galattica

AQUILA: Azione: CREARE. Potere: VISIONE. Essenza: MENTE.

CRISTALLO: Azione: UNIVERSALIZZARE. Potere: CONSACRARE. Essenza: COOPERAZIONE.

La Camera Cristallo consacra alla cooperazione. Si riunisce la Tavola Rotonda, si condivide l'azione passata, e si prepara l'azione futura.

Eptade 29, Rossa, “*Hunab Ku Trasmette la Navigazione*”. In questa Luna Galattica la nostra integrità sarà la qualità più importante da analizzare; durante questi 28 giorni ci chiederemo: vivo ciò in cui credo? E da lì dedurremo qual è il nostro comportamento. Oggi si tiene la riunione dei Maghi della Terra, come per tutti i giorni del tono Cristallo, ed è l'Aquila che si incarica di organizzarla con gli altri segni della sua Famiglia Polare: Aquila Blu, Sole Giallo, Serpente Rosso e Cane Bianco. Nella riunione si fa un ripasso di quanto è successo nell'onda del Seme che si sta vivendo, e si prepara l'onda incantata successiva, della Terra Rossa. L'Aquila dispone di una visione molto elevata poiché viaggia nei cieli e ci dà una panoramica più ampia di quello che ci succede e, al tempo stesso, ci ricorda che nella nostra vita non ci sono colpevoli: siamo noi quelli che agiamo.

È IMPORTANTE IMPARARE A VEDERE E RISOLVERE LE NOSTRE COSE CON UNA VISIONE SPECIALE. PER QUALUNQUE COSA A CUI ABBIAMO PRESO PARTE, NEL CERCARE DI ANALIZZARLA, CI DOVREMMO COMPORTARE COME UN OSSERVATORE OBIETTIVO, ESAMINANDO GLI EVENTI NON DALLA NOSTRA PROSPETTIVA PERSONALE, CON INTENZIONALITÀ, BENSÌ IMPARZIALMENTE, SENZA CERCARE COLPEVOLI: SOLO GLI EVENTI E LE PERSONE, SENZA EMOTIVITÀ. È ABBASTANZA DIFFICILE, POICHÉ TENDIAMO SEMPRE A DARE LA COLPA DI QUANTO CI È SUCCESSO A QUALCUN ALTRO – MA IN QUALCHE MOMENTO ABBIAMO DATO IL PERMESSO CHE QUELL'EVENTO ACCADESSE, ED È ANDATA IN MANIERA DIVERSA DA COME CE LO ASPETTAVAMO... FORSE CI È MANCATA ATTENZIONE.

**ABBIAMO COSÌ COMPLETATO LA
TRASFORMAZIONE PLANETARIA DELL'AZIONE**

N S 1. 29. 8. 2. Seli. Ossidiana. Mantra: HRAM. Radice. Unità Psi Crono: KIN 88, Portale di Attivazione Galattica (mercoledì 8-2-2017)

GUERRIERO COSMICO GIALLO – Kin 156

GUERRIERO: Azione: **INTERROGARE.** Potere: **INTELLIGENZA.** Essenza: **CORAGGIO.**

COSMICO: Azione: **TRASCENDERE.** Potere: **PERSEVERARE.** Essenza: **PRESENZA.**

Il Portale Cosmico trascende e spicca il volo magico. Ritorno magnetico.

Il Guerriero chiude quest'onda incantata del Seme con la sua intelligenza e col suo coraggio, che ci aiutano ad essere più coscienti e ad agire realizzando tutti i cambiamenti necessari. L'intelligenza dell'essere umano ci permette di mettere tutto in discussione, con coraggio, e di renderci conto che vogliamo qualcosa di nuovo, che prima d'ora non c'era nella nostra vita. E allora ci lanciamo nella battaglia per trasformarci in Semi nuovi, con obiettivi rinnovati. Il nostro giardino personale è fatto di un'infinità di pianticelle che attendono di germogliare e di dare i loro frutti. Ieri ha avuto i suoi fiori, e qualcuno di essi è marcito; il che ci dà la chiave per piantare i nuovi semi con rinnovata energia.

QUANDO UN ESSERE UMANO VUOLE CAMBIARE, SA CHE È IMPORTANTE LASCIARSI ALLE SPALLE DETERMINATE AZIONI E PERSONE. IL MONDO È DEI CORAGGIOSI, DI QUEI GUERRIERI CHE CON COSCIENZA SANNO DOVE SONO DIRETTI E SI PREPARANO PER SOSTENERE E VINCERE UNA BATTAGLIA DURANTE IL CAMMINO. SIAMO TUTTI GUERRIERI CHE LOTTANO PER REALIZZARE I NOSTRI DESIDERI E OBIETTIVI; ALCUNI MATERIALI, ALTRI SPIRITUALI – ENTRAMBI APPARTENGONO ALLA VITA TERRENA. ARRIVA UN MOMENTO IN CUI FACCIAMO PIÙ ATTENZIONE ALL'ESSERE E A CIÒ CHE CI VIENE DAL CUORE, RISPETTO ALL'ESTERIORITÀ; SIAMO SULLA VIA DELLA TRASCENDENZA E LA COSCIENZA È LA NOSTRA GRANDE ALLEATA.

E DA QUI CI TRASFERIAMO COSMICAMENTE ALL'ONDA INCANTATA DELLA TERRA ROSSA, AL CASTELLO GIALLO DEL SUD DEL DARE, CORTE DELL'INTELLIGENZA, E REALIZZIAMO IL RITORNO MAGNETICO.

Scritto da Maria Teresa Rodriguez, Kin 94, Mago Elettrico Bianco

mariateresamaya@gmail.com www.ondaencantada.com www.13lunas.net
www.lawoftime.org www.galacticspacebook.com www.portaldeconciencia.com

Tradotto dall'Equipe Traduttori PAN Italia www.13lune.it info@13lune.it